

فراخوان سه امین

۳۰

چشمنواره

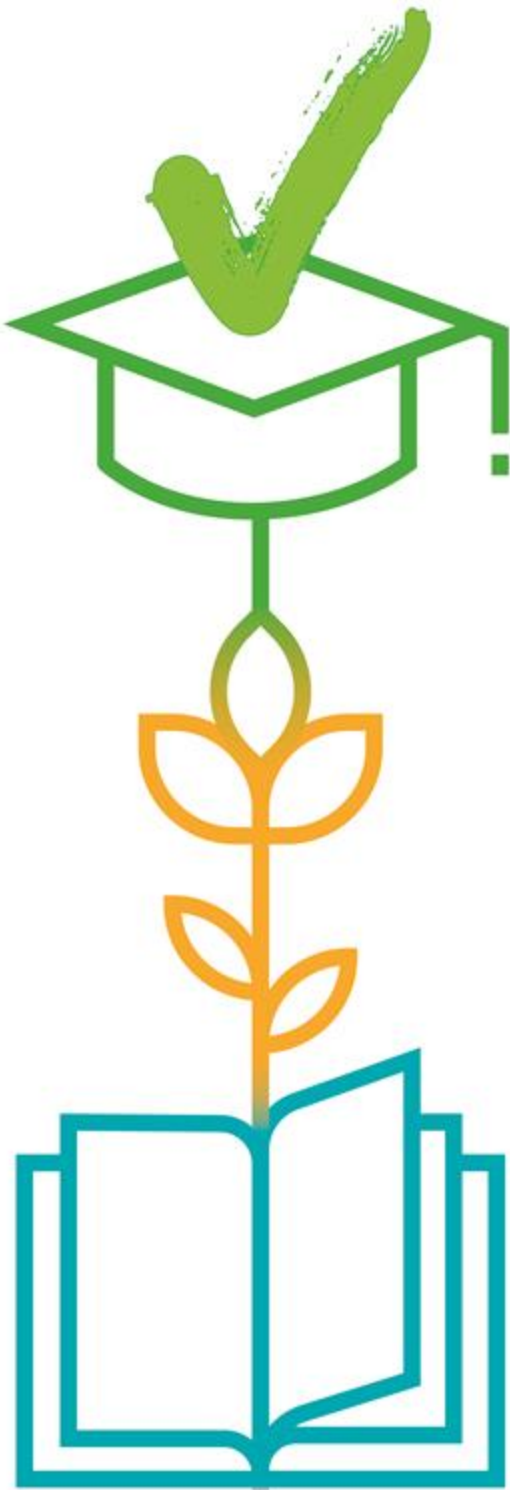
دانشجوی

نمونه ۱۴۰۱

30th

OUTSTANDING
STUDENT
AWARD

2022



از کلیه دانشجویان واجد شرایط ایرانی و بین‌المللی دعوت می‌شود ضمن مطالعه دقیق آیین‌نامه و شیوه‌نامه سال ۹۸، نسبت به ثبت نام و شرکت در جشنواره اقدام نمایید. متقاضیان وزارت علوم، تحقیقات و فناوری می‌توانند با مراجعه به پایگاه Portal.saorg.ir و متقاضیان وزارت بهداشت، درمان و آموزش پزشکی با مراجعه به Nemooneh.behdasht.gov.ir و تکمیل فرآیند ثبت نام در جشنواره شرکت نمایند.

دبیرخانه وزارت علوم و تحقیقات و فناوری: تهران، میدان فردوسی، خیابان انقلاب اسلامی، خیابان شهید موسوی (فرصت جنوبی) پلاک ۲۷، طبقه سوم
نشانی الکترونیکی: Nemooneh@saorg.ir

دبیرخانه وزارت بهداشت، درمان و آموزش پزشکی: تهران، میدان صنعت (شهرک غرب)، بلوار فرحزادی، بلوار ایوانک شرقی، وزارت بهداشت، درمان و آموزش پزشکی، ساختمان ۸، طبقه چهارم، اداره کل فرهنگی

نشانی الکترونیکی: Nemooneh@behdasht.gov.ir

مهلت ثبت نام الکترونیکی: ۲ مهر لغایت ۱۵ مهر ۱۴۰۱

جمهوری اسلامی ایران
وزارت علوم، تحقیقات و فناوری

جمهوری اسلامی ایران
وزارت بهداشت، درمان و آموزش پزشکی

جشنواره دانشجوی نمونه
NEMOONEH STUDENT AWARD



جمهوری اسلامی ایران
وزارت بهداشت، درمان و آموزش پزشکی



جمهوری اسلامی ایران
وزارت علوم، تحقیقات و فناوری

آیین نامه

جشنواره دانشجوی نمونه

مردادماه ۱۳۹۸



باسمه تعالی

ماده ۱: تعاریف

- ۱-۱: دانشجوی نمونه: فردی است که به لحاظ ویژگی‌های علمی، فرهنگی و اجتماعی سرآمد دانشجویان دیگر باشد. دانشجوی نمونه در این جشنواره در دو سطح دانشگاهی و کشوری انتخاب و معرفی می‌شود.
- ۱-۱-۱: دانشجوی نمونه دانشگاهی: دانشجویی است که در میان شرکت کنندگان دانشگاه محل تحصیل خود، بر اساس موارد مندرج در این آیین نامه، بالاترین امتیاز را در زمینه‌های مختلف علمی و فرهنگی در یک گروه تخصصی و مقطع تحصیلی مشخص کسب نموده و به عنوان دانشجوی نمونه همان دانشگاه انتخاب و معرفی شود.
- ۱-۱-۲: دانشجوی نمونه کشوری: آن دسته از دانشجویان نمونه دانشگاهی که پس از معرفی دانشگاه برای رقابت در سطح کشوری، بواسطه کسب بالاترین امتیاز در گروه تخصصی و مقطع تحصیلی در میان شرکت کنندگان دانشگاه‌های دیگر، به عنوان دانشجوی نمونه کشوری به ستاد مرکزی معرفی می‌شوند.
- ۱-۲: ویژگی‌های فرهنگی: شامل فعالیت‌های ایثارگری، قرآنی، اجتماعی، سیاسی، ورزشی، هنری و ادبی.
- ۱-۳: ویژگی‌های علمی: شامل فعالیت‌های آموزشی و پژوهشی.
- ۱-۴: وزارتین: هر یک از وزارتخانه‌های علوم، تحقیقات و فناوری و بهداشت، درمان و آموزش پزشکی که از این پس به اختصار وزارت علوم و بهداشت نامیده می‌شوند.
- ۱-۵: دانشگاه: هر یک از دانشگاه‌ها، پژوهشگاه‌ها، دانشکده‌ها و پژوهشکده‌های مستقل، مراکز، موسسات و مجتمع‌های آموزش عالی مستقل اعم از دولتی و غیر دولتی.
- ۱-۶: گروه تخصصی: شامل گروه‌های علوم پزشکی، کشاورزی و دامپزشکی، فنی و مهندسی، هنر، علوم پایه و علوم انسانی می‌باشد.
- ۱-۷: مقطع تحصیلی: شامل مقاطع تحصیلی کارشناسی، کارشناسی ارشد، دکتری عمومی، دکتری تخصصی (PhD) و دکتری تخصصی بالینی می‌گردد.
- ۱-۸: امتیاز افزوده: امتیازی است که طبق این آیین‌نامه، خارج از سقف امتیازات و ذیل ماده ۳ (جدول امتیازات افزوده) به امتیازات دانشجو افزوده می‌شود.
- ۱-۹: شورای عالی سیاست‌گذاری جشنواره: شورایی متشکل از معاون وزیر و رئیس سازمان امور دانشجویان وزارت علوم، معاون فرهنگی و دانشجویی وزارت بهداشت، معاون فرهنگی و اجتماعی وزارت علوم، معاون امور دانشجویان داخل سازمان امور دانشجویان وزارت علوم، مدیرکل فرهنگی وزارت بهداشت، مدیرکل امور دانشجویان داخل، مسئول دبیرخانه دانشجویی نمونه وزارتین که وظیفه سیاست‌گذاری اجرایی جشنواره را در کل کشور بر عهده دارند.

ماده ۲: شرایط شرکت کنندگان:

- ۲-۱: حداقل معدل کل جهت شرکت دانشجویان در این رقابت در مقطع کارشناسی (۱۶)، کارشناسی ارشد (۱۷)، کارشناسی ارشد پیوسته و دکتری عمومی (۱۶)، دکتری پیوسته (۱۷) و دکتری تخصصی (PhD) (۱۷) می‌باشد.
- تبصره ۱: دانشجویان مقطع کارشناسی ارشد و دکتری بدون احتساب نمره پایان نامه باید حد نصاب معدل کل بند فوق را احراز نمایند.

دکتر سعید نمکی
وزیر بهداشت، درمان و آموزش پزشکی

دکتر منصور غلامی
وزیر علوم، تحقیقات و فناوری



تبصره ۲: برای دانشجویان مقطع دکتری تخصصی پژوهش محور (PhD by research) شرط ورود به جشنواره، پذیرش یک مقاله ISI در همان مقطع تحصیلی می‌باشد.^۱

تبصره ۳: امتیاز آموزشی مقطع دکتری تخصصی بالینی به صورت یکسان برای همه دانشجویانی که تاییدیه قبولی امتحان ارتقاء (حداقل دو ارتقاء) در تمام سال های دستیاری را ارائه نموده اند، محاسبه می گردد. برای دانشجویان فارغ التحصیلی که در آزمون مورد تخصصی قبول شده اند، دو امتیاز افزوده در نظر گرفته می شود.

۲-۲: برای دانشجویان مقاطع تحصیلات تکمیلی کسب شرط حداقل معدل در مقاطع قبلی (حداقل معدل ۱۶ در مقطع کارشناسی برای دانشجویان کارشناسی ارشد، معدل ۱۷ در مقطع کارشناسی ارشد برای دانشجویان دکتری تخصصی و معدل ۱۵ در مقطع دکتری عمومی برای دانشجویان دستیاری) الزامی است.

۳-۲: دانشجویان پس از طی حداقل چهار نیمسال در مقطع کارشناسی، دو نیمسال در مقطع کارشناسی ارشد، شش نیمسال در مقاطع کارشناسی ارشد پیوسته و دکتری عمومی، چهار نیمسال در مقطع دکتری پیوسته و دکتری تخصصی بالینی و پس از گذراندن آزمون جامع در مقطع دکتری تخصصی (PhD) می‌توانند در این رقابت شرکت نمایند.

۴-۲: نداشتن سابقه سنواتی برای شرکت در فراخوان بعنوان شرط ورود الزامی است. (کارشناسی ۸ نیمسال، کارشناسی ارشد ناپیوسته ۴ نیمسال، کارشناسی ارشد پیوسته ۱۲ نیمسال، دکتری عمومی (پزشکی ۷ سال، دندانپزشکی و داروسازی ۶ سال و دامپزشکی ۱۰ نیمسال)، دکتری پیوسته ۱۲ نیمسال، دکتری تخصصی (PhD) ۸ نیمسال، دکتری تخصصی بالینی ۴ سال)

۵-۲: هر دانشجو صرفاً یکبار در هر مقطع تحصیلی می‌تواند بعنوان دانشجوی نمونه کشوری انتخاب شود.

۶-۲: کسب امتیازات ۲ آزمون زبان از جدول (ذیل بند ۳ ماده ۴) برای دانشجویان مقاطع تحصیلات تکمیلی الزامی می‌باشد.

۷-۲: کسب حداقل امتیاز از فعالیت های آموزشی، پژوهشی، فرهنگی- اجتماعی برای شرکت در این رقابت الزامی است.

۸-۲: دانشجویان دارای سابقه محکومیت قطعی از شورای انضباطی و یا مراجع قانونی ذیربط در مقطع مربوطه، امکان شرکت در این جشنواره را در همان مقطع تحصیلی ندارند.

۹-۲: دانشجویانی که همزمان در دو رشته اشتغال به تحصیل دارند، فقط در یک رشته تحصیلی مجاز به شرکت در جشنواره می‌باشند.

۱۰-۲: دانشجویانی که پس از فراخوان جشنواره فارغ التحصیل می‌شوند، در صورت نداشتن سنوات تحصیلی (بند ۲-۴) می‌توانند در اولین فراخوان سال آینده در همان گروه - مقطع شرکت نمایند.

۱۱-۲: شرط سنی شرکت در جشنواره دانشجوی نمونه حداکثر ۴۰ سال می‌باشد.

ماده ۳: نحوه محاسبه امتیازات:

کلیه امتیازات دانشجویان، مطابق با مقطع تحصیلی و منطبق با حدود در نظر گرفته شده در جدول ذیل محاسبه می‌گردد:

^۱ چنانچه مقاله مستخرج از پایان نامه باشد، نویسنده سوم پذیرفته می‌شود. در غیراینصورت اگر مقاله استخراج شده از پایان نامه نباشد، صرفاً نویسنده اول با نویسنده مسئول مورد بررسی قرار می‌گیرد.

دکتر سعید نمکی
وزیر بهداشت، درمان و آموزش پزشکی

دکتر منصور غلامی
وزیر علوم، تحقیقات و فناوری



جدول امتیازات اصلی

جمع	فناوری	فرهنگی حداکثر - حداقل	پژوهشی حداکثر - حداقل	آموزشی	مقطع تحصیلی
۱۰۰	۵	۱۵ - ۳۰	۴ - ۲۵	۴۰	کارشناسی
۱۰۰	۵	۱۵ - ۳۰	۱۰ - ۲۷	۳۸	دکتری عمومی (پزشکی، داروسازی، دندانپزشکی و دامپزشکی)
۱۰۰	۵	۱۵ - ۳۰	۱۰ - ۳۰	۳۵	کارشناسی ارشد پیوسته
۱۰۰	۷	۱۰ - ۲۵	۱۵ - ۳۰	۲۸	کارشناسی ارشد ناپیوسته
۱۰۰	۱۰	۱۰ - ۲۰	۲۰ - ۵۲	۱۸	دکتری تخصصی
۱۰۰	۱۰	۱۰ - ۲۰	۱۰ - ۳۵	۳۵	

جدول امتیازات افزوده

فناوری	فرهنگی (حافظان کل قران)	مقطع تحصیلی
۱۵	۵	کارشناسی
۱۵	۵	دکتری عمومی (پزشکی، داروسازی، دندانپزشکی و دامپزشکی)
۱۵	۵	کارشناسی ارشد پیوسته
۱۵	۵	کارشناسی ارشد ناپیوسته
۱۵	۵	دکتری تخصصی
۱۵	۵	
۱۵	۵	بالینی

۱-۳: ارائه تاییدیه برای کلیه فعالیت های علمی و فرهنگی ضروری است و صرفا فعالیت های صورت گرفته در طول مقطع فعلی دانشجوی، ملاک محاسبه و امتیاز می باشد.

۲-۳: ارائه مجوز از وزارت فرهنگ و ارشاد اسلامی برای کلیه کتب تالیفی، ترجمه و گردآوری ضروری است.

۳-۳: مدارک دانشجویان بر حسب گروه تخصصی و مقطع تحصیلی مورد رسیدگی قرار می گیرد.

۴-۳: دانشجویان می بایست در هر بخش پژوهشی و فرهنگی، حداقل امتیازات این جدول را به صورت جداگانه اخذ نمایند.

۵-۳: متقاضیان می توانند براساس شرایط ذیل به مرحله کشوری راه یابند:

۱-۵-۳: دانشجویان مقطع دکتری عمومی، کارشناسی ارشد پیوسته و دکتری تخصصی (PhD)، در صورت کسب حداقل ۷۰ امتیاز

۲-۵-۳: دانشجویان مقطع کارشناسی ارشد ناپیوسته حداقل ۶۵ امتیاز

۳-۵-۳: دانشجویان مقطع کارشناسی حداقل ۶۴ امتیاز

دکتر سعید نمکی
وزیر بهداشت، درمان و آموزش پزشکی

دکتر منصور غلامی
وزیر علوم، تحقیقات و فناوری



ماده ۴: نحوه محاسبه امتیاز آموزشی

۴-۱- امتیاز معدل: از مجموع امتیاز معدل، بخشی به معدل کل واحدهای گذرانده اختصاص و بخش دیگر به معدل هر نیمسال تحصیلی دانشجو بر اساس جدول زیر تعلق می‌گیرد. در صورتی که دانشجو دروس خود را زودتر از سنوات تعیین شده به اتمام برساند، به نیمسال باقیمانده، امتیاز بالاترین معدل نیمسال دانشجو تعلق می‌گیرد.

کارشناسی پیوسته			
نحوه محاسبه امتیاز			معدل کل واحدهای گذرانده حداکثر ۳۲ امتیاز
۸ = (معدل کل)			
امتیاز احتسابی	معدل در هر نیمسال	۸ امتیاز برای ۸ نیمسال	معدل نیمسال‌های تحصیلی حداکثر ۸ امتیاز
۲۵/۱	۱۶-۱۷		
۵/۱	۱۷-۱۸		
۷۵/۱	۱۸-۱۹		
۱	۱۹-۲۰		

کارشناسی ارشد ناپیوسته			
نحوه محاسبه امتیاز			معدل کل واحدهای گذرانده حداکثر ۲۴ امتیاز
۸ = (معدل کل)			
امتیاز احتسابی	معدل در هر نیمسال	۴ امتیاز برای ۴ نیمسال	معدل نیمسال‌های تحصیلی حداکثر ۴ امتیاز
۵/۱	۱۷-۱۸		
۷۵/۱	۱۸-۱۹		
۱	۱۹-۲۰		

کارشناسی ارشد پیوسته			
نحوه محاسبه امتیاز			معدل کل واحدهای گذرانده حداکثر ۲۰ امتیاز
۵ = (معدل کل)			
امتیاز احتسابی	معدل در هر نیمسال	۱۵ امتیاز برای ۱۲ نیمسال	معدل نیمسال‌های تحصیلی حداکثر ۱۵ امتیاز
۷۵/۱	۱۷-۱۸		
۱	۱۸-۱۹		
۱/۲۵	۱۹-۲۰		

دکتر سعید نمکی
وزیر بهداشت، درمان و آموزش پزشکی

دکتر منصور غلامی
وزیر علوم، تحقیقات و فناوری



دکتری عمومی			
نحوه محاسبه امتیاز		معدل کل واحدهای گذرانده حداکثر ۲۸ امتیاز	
(۱۶ - معدل کل) * ۷			
امتیاز احتسابی	معدل در هر نیمسال	۱۰ امتیاز برای ۱۰ نیمسال	معدل نیمسال‌های تحصیلی حداکثر ۱۰ امتیاز
۰.۲۵	۱۶-۱۷		
۰.۵	۱۷-۱۸		
۰.۷۵	۱۸-۱۹		
۱	۱۹-۲۰		

سایر امتیازات آموزشی دکتری عمومی (حداکثر ۸ امتیاز)				
نوع آزمون	عنوان	امتیاز		
		پزشکی	داروسازی و دندانپزشکی	دامپزشکی
جامع علوم پایه کشوری	اول	۴	۴	-
	دوم تا چهارم	۳	۳	-
	پنجم تا هفتم	۲	۲	-
	هشتم تا دهم	۱	۱	-
جامع پیش کارورزی کشوری	اول	۴	-	-
	دوم تا چهارم	۳	-	-
	پنجم تا هفتم	۲	-	-
	هشتم تا دهم	۱	-	-
جامع پیش کارورزی دانشگاهی	اول	۳	-	۸
	دوم	۱	-	۶
	سوم	۰.۵	-	۴
جامع علوم پایه دانشگاهی	اول	۲	۴	-
	دوم	۱	۳	-
	سوم	۰.۵	۲	-
سقف امتیاز		۸	۸	۸

دکتری تخصصی PhD			
نحوه محاسبه امتیاز		معدل کل واحدهای گذرانده حداکثر ۱۵ امتیاز	
(۱۷ - معدل کل) * ۵			
امتیاز احتسابی	معدل در هر نیمسال	۳ امتیاز برای ۳ نیمسال	معدل نیمسال‌های تحصیلی حداکثر ۳ امتیاز
۰.۵	۱۷-۱۸		
۰.۷۵	۱۸-۱۹		
۱	۱۹-۲۰		

دکتر سعید نمک‌مهر
وزیر بهداشت، درمان و آموزش پزشکی

دکتر منصور غلامی
وزیر علوم، تحقیقات و فناوری



دکترای تخصصی بالینی	
گواهی قبولی در حداقل دو آزمون ارتقا	۳۵ امتیاز
گواهی قبولی در آزمون بورد تخصصی	۳۷ امتیاز

تبصره ۱: امتیاز معدل برای آن دسته از دانشجویان مقطع دکتری تخصصی (PhD) پژوهش محور که هنوز موفق به دفاع از پایان نامه نگردیده اند، بر اساس نمره پژوهشی محاسبه خواهد شد.

۲-۴- المپیادهای علمی

به دارندگان مدال طلا، نقره و برنز در هر یک از مراحل انفرادی و گروهی بر طبق جدول زیر امتیاز تعلق می گیرد.

عنوان	امتیاز	المپیادهای علمی
طلا (مقام اول)	۳	
نقره (مقام دوم)	۲	
برنز (مقام سوم)	۱	
لوح تقدیر (شایسته تقدیر)	۰.۵	

۳-۴- آزمون زبان

امتیاز	TOEFL Paper TOLIMO	TOEFL Computer	TOEFL IBT	IELTS Equivalent	MSRT (MCHE)	HMLE
۵	۵۷۵-۶۸۰	۲۳۲-۳۰۰	۹۰-۱۲۰	۶.۵-۹	۸۵-۱۰۰	۸۵-۱۰۰
۳	۵۲۵-۵۷۵	۱۹۶-۲۳۲	۷۰-۸۹	۵.۵-۶.۵	۷۵-۸۵	۷۵-۸۵
۲	۴۷۵-۵۲۵	۱۵۲-۱۹۶	۵۰-۶۹	۴.۵-۵.۵	۶۵-۷۵	۶۵-۷۵

تبصره ۲: در صورتی که دانشجو بیش از یک مدرک معتبر زبان ارائه نموده باشد، بالاترین امتیاز برای او محاسبه می گردد.

ماده ۵: نحوه محاسبه امتیاز پژوهشی

تبصره ۱: کلیه فعالیت‌های پژوهشی باید مرتبط با رشته و مقطع تحصیلی دانشجو باشد.

تبصره ۲: کلیه فعالیت‌های پژوهشی دانشجو که بصورت مشترک با اساتید دانشگاه انجام شده، بدون احتساب اساتید لحاظ گردیده و امتیاز داده می‌شود.

تبصره ۳: کلیه فعالیت‌های پژوهشی میان رشته‌ای در همین بخش مورد ارزیابی قرار می‌گیرد.

دکتر سعید نمکی
وزیر بهداشت، درمان و آموزش پزشکی

۶

دکتر منصور غلامی
وزیر علوم، تحقیقات و فناوری



۱-۵: مقالات (حداکثر ۴۰ درصد کل امتیازات بخش پژوهشی)
مقالات دانشجویان مطابق با جدول امتیازات ذیل محاسبه می‌گردد:

بیشتر از ۲ نفر	۱ تا ۲ نفره	نوع مقاله
۱-۳	۲-۵	چاپ مقالات کامل در مجلات نمایه شده معتبر خارجی (ISI) مورد تأیید معاونت پژوهشی وزارتین
۰,۵-۱	۱-۲	چاپ مقالات کوتاه در مجلات نمایه شده معتبر خارجی (ISI) مورد تأیید معاونت پژوهشی وزارتین
۱-۳	۲-۴	چاپ هر مقاله در مجلات نمایه شده در پایگاه استنادی جهان اسلام (ISC) و مجلات دارای امتیاز علمی - پژوهشی
۰,۵-۱,۵	۱-۲	ارائه مقاله و پوستر و چاپ مقاله در کنفرانس‌های خارجی بین‌المللی معتبر
۰,۵	۰,۵-۱	ارائه مقاله و پوستر و چاپ مقاله در کنفرانس‌های داخلی بین‌المللی معتبر

۱-۱-۵: مقالات و کنفرانس‌های چاپ شده، صرفاً شامل امتیاز می‌باشد.

۲-۱-۵: گواهی حضور و ارائه کنفرانس‌های خارجی الزامی بوده و در صورت عدم ارائه آن، امتیازی تعلق نمی‌گیرد.

۳-۱-۵: به ازای هر مقاله چاپ شده در مجله با شاخص تاثیر (Impact factor)، طبق جدول ذیل به امتیازات فوق افزوده می‌شود.

شاخص تاثیر (Impact factor)	زیر یک	۱-۳	۳-۵	۶-۱۰	۱۰ به بالا
امتیاز	۰-۰,۵	۰,۵-۱	۱-۱,۵	۱,۵-۲	۲,۵-۳

۲-۵: طرح‌های پژوهشی (حداکثر ۱۰ درصد کل امتیازات بخش پژوهشی)

شامل فعالیت و همکاری در طرح‌های ملی، پژوهش‌های کاربردی و طرح‌های پژوهشی دانشگاهی (اتمام یافته) می‌باشد که مطابق جدول زیر محاسبه می‌شود.

امتیاز				مسئولیت دانشجو در اجرای طرح
دکتری تخصصی PhD و دکتری تخصصی بالینی	کارشناسی ارشد ناپیوسته	دکتری حرفه‌ای و کارشناسی ارشد پیوسته	کارشناسی	
۰-۳	۰-۲	۰-۲	۰-۲	مجری اصلی طرح
۰-۱	۰/۵-۱	۰/۵-۱	۰/۵-۱	همکار طرح

دکتر سعید نمکی
وزیر بهداشت، درمان و آموزش پزشکی

دکتر منصور غلامی
وزیر علوم، تحقیقات و فناوری



جمهوری اسلامی ایران

وزارت بهداشت، درمان و آموزش پزشکی



جمهوری اسلامی ایران

وزارت علوم، تحقیقات و فناوری

۵-۲-۱: امتیاز فعالیت و همکاری در طرح‌های ملی با ضریب دو محاسبه می‌گردد. طبق تعریف شورای عالی عتف، منظور از طرح ملی، طرحی است همراستا با اولویت‌های ملی که مبتنی بر توسعه علوم و فناوری بوده، در نتیجه به توسعه و هم افزایی میان اهداف آموزشی و تحقیقاتی منجر شود. از سوی دیگر اندازه و هزینه طرح می‌بایست فراتر از توان یک بخش بوده و همکاری نهادها و سازمان‌های مختلف در طرح را در برگیرد.

۵-۲-۲: در صورت ارائه یک طرح پژوهشی در جشنواره‌های متعدد، صرفاً امتیاز یک بخش در نظر گرفته خواهد شد.

۵-۲-۳: پژوهش‌های کاربردی باید به تائید معاون پژوهشی دانشگاه برسد.

۵-۲-۴: دستاوردهای حاصل از طرح‌های پژوهشی در بخش‌های دیگر (مقالات، کتب و...) قابل محاسبه نمی‌باشند.

۵-۳: تألیف کتاب (حداکثر ۱۰ درصد کل امتیازات بخش پژوهشی)

امتیاز کتب تالیفی دانشجویان مطابق با جدول ذیل محاسبه می‌گردد.

امتیاز				تعداد نویسندگان یا نویسندگان
دکتری تخصصی PhD و دکتری تخصصی بالینی	کارشناسی ارشد ناپیوسته	دکتری حرفه‌ای و کارشناسی ارشد پیوسته	کارشناسی	
۲-۴	۱-۳	۱-۳	۱-۲	۱ نفره
۱-۳	۱-۲	۱-۲	۰/۵-۱	۲ نفره
۲	۱	۱	۰/۵	۲ نفر به بالا

۵-۳-۱: امتیازات جدول فوق، صرفاً به کتب چاپ شده تعلق می‌گیرد.

۵-۳-۲: به تألیف کتاب به صورت تصنیفی در مقاطع کارشناسی، کارشناسی ارشد پیوسته و دکتری عمومی تا سقف ۴ امتیاز براساس هر یک از مقاطع تعلق می‌گیرد. (به طور مثال در مقطع کارشناسی در صورت داشتن کتب تالیفی ۱/۵ امتیاز به صورت افزوده به دانشجو تعلق می‌گیرد).

۵-۳-۳: در صورت انتشار کتاب توسط دانشگاه‌ها، پژوهشگاه‌ها و پژوهشکده‌ها، ۱ امتیاز به امتیازات جدول فوق اضافه می‌شود.

۵-۳-۴: در صورتی که کتاب در جشنواره‌های معتبر بین‌المللی حائز رتبه اول تا سوم گردد، ۲ امتیاز به امتیازات جدول فوق اضافه می‌گردد.

۵-۴: ترجمه و گردآوری کتاب (حداکثر ۱۰ درصد کل امتیازات بخش پژوهشی)

امتیاز کتب ترجمه و گردآوری شده توسط دانشجویان مطابق با جدول ذیل محاسبه می‌گردد.

امتیاز				تعداد نویسندگان یا نویسندگان
دکتری تخصصی PhD و دکتری تخصصی بالینی	کارشناسی ارشد ناپیوسته	دکتری حرفه‌ای و کارشناسی ارشد پیوسته	کارشناسی	
۱-۲	۰/۵-۱/۵	۰/۵-۱/۵	۰/۵-۱	۱ نفره
۱	۰/۷۵	۰/۷۵	۰/۵	۲ نفر به بالا

۵-۴-۱: صرفاً به کتب چاپ شده، امتیازات فوق تعلق می‌گیرد.

دکتر سعید نمکی
وزیر بهداشت، درمان و آموزش پزشکی

۸

دکتر منصور غلامی
وزیر علوم، تحقیقات و فناوری



۵-۵: اختراع، ابداع و نوآوری (حداکثر ۲۰ درصد کل امتیازات بخش پژوهشی)

به اختراع، ابداع و یا نوآوری دارای تأییدیه از سازمان پژوهش‌های علمی و صنعتی ایران یا معاونت پژوهشی وزارتین امتیاز ذیل تعلق می‌گیرد.

امتیاز				تعداد
دکتری تخصصی PhD و دکتری تخصصی بالینی	کارشناسی ارشد نایب‌ارشد	دکتری حرفه‌ای و کارشناسی ارشد پیوسته	کارشناسی	
۶-۸	۵-۶	۴-۵	۳-۴	۱ نفره
۵-۶	۴-۵	۳-۴	۲-۳	۲ نفره
۴-۵	۳-۴	۲-۳	۱-۲	۳ نفر و بالاتر

۵-۵-۱: به هرگونه ارائه طرح یا ایده اجرا شده در کلیه بخش‌های مختلف صنعتی، خدماتی، عمومی، اجتماعی و دانشگاهی با گواهی

بالاترین مقام آن بخش و تأیید معاون پژوهشی/تحقیقات و فناوری دانشگاه، حسب نوع و سطح آن از ۱ تا ۵ امتیاز تعلق می‌گیرد.

۵-۵-۲: به اختراعات مورد تأیید بنیاد ملی نخبگان امتیازات ذیل اضافه می‌گردد.

امتیاز	سطح اختراع
۴	سطح ۲
۷	سطح ۱

۶-۵: مسابقات و جشنواره‌های علمی (حداکثر ۱۰ درصد کل امتیازات بخش پژوهشی)

به کسب عناوین در مسابقات و جشنواره‌های علمی کشوری خوارزمی، رازی، فارابی امتیاز زیر تعلق می‌گیرد:

امتیاز				تعداد
دکتری تخصصی PhD و دکتری تخصصی بالینی	کارشناسی ارشد نایب‌ارشد	دکتری حرفه‌ای و کارشناسی ارشد پیوسته	کارشناسی	
۵	۳	۳	۲	۱ نفره
۳	۲	۲	۱	۲ نفر و بالاتر

تبصره ۱: به اختراعات برگزیده در مسابقات و جشنواره‌های علمی، بیشترین امتیاز تعلق گرفته در جدول فوق تعلق می‌گیرد.

تبصره ۲: دانشجویان مقطع کارشناسی رشته‌های گروه هنر در صورت خلق آثار هنری نظیر مجسمه سازی، نقاشی، موسیقی، فیلم و ... و

کسب مقام در جشنواره‌های معتبر ملی و بین‌المللی مورد تأیید وزارت علوم، مطابق جدول فوق امتیاز کسب می‌نمایند.

دکتر سعید نمکی
وزیر بهداشت، درمان و آموزش پزشکی

دکتر منصور غلامی
وزیر علوم، تحقیقات و فناوری



ماده ۶: نحوه محاسبه امتیاز فرهنگی

در این بخش، صرفاً فعالیت‌های فرهنگی - اجتماعی که در مقطع تحصیلی فعلی دانشجو صورت گرفته باشد، ملاک محاسبه و امتیاز خواهد بود. همچنین در مسابقات و جشنواره‌های دانشگاهی، رقابت‌هایی دارای امتیاز هستند که مسابقات مقدماتی برای ورود به مرحله کشوری همان رقابت باشند.

۶-۱: فعالیت‌های قرآنی (حداکثر ۳۰ درصد کل امتیاز بخش فرهنگی)

۶-۱-۱: کسب مقام در مسابقات قرآن (حفظ و قرائت)

عنوان	بین المللی	ملی	کشوری	دانشگاهی
مقام اول	۷	۵	۳	۱/۵
مقام دوم	۶	۴	۲	۱
مقام سوم	۵	۳	۱/۵	۱/۵

۶-۱-۲: دانشجویانی که در یک رشته قرآنی، طی یک سال به چند مقام دست یافته‌اند؛ صرفاً به بالاترین مقام کسب شده آنها امتیاز تعلق می‌گیرد.

۶-۱-۳: حافظان قرآن کریم به ازای حفظ هر جزء، با تائید مراکز ذیصلاح ۰/۲۵ امتیاز را کسب می‌نمایند. در صورت حفظ سی جزء قرآن، کل امتیاز فعالیت قرآنی بعلاوه ۵ امتیاز افزوده (مطابق جدول ماده ۳) به دانشجو تعلق می‌گیرد.

۶-۱-۴: به برگزارندگان مسابقات و جشنواره های دینی با موضوعات قرآنی (نماز، نهج البلاغه، صحیفه سجاده و ...) نیمی از امتیازات جدول فوق تعلق می‌گیرد.

تبصره ۱: به دانشجویان اقلیت‌های دینی رسمی کشور، با ارائه گواهی فعالیت معتبر از مراجع مربوطه و تایید کمیته داوری فرهنگی امتیاز بند فوق تعلق می‌گیرد.

تبصره ۲: مرجع تاییدکننده در حوزه حفظ جزء قرآن، سازمان تبلیغات اسلامی می‌باشد. در صورتی که دانشجو فاقد این مستند باشد، اخذ گواهی از مراکز قرآن و عترت وزارتین (وزارت بهداشت و وزارت علوم) مورد قبول است.

۶-۲: فعالیت در نهادهای دانشجویی: (حداکثر ۲۰ درصد کل امتیاز بخش فرهنگی)

به ازای هر سال مسئولیت در نهادهای دانشجویی دانشگاه، امتیازات مطابق جدول زیر محاسبه می‌گردد.

امتیاز	سمت	نهاد دانشجویی
۲	دبیر	انجمن‌های علمی دانشجویی، کمیته‌های تحقیقات دانشجویی، کانون‌های فرهنگی، تشکل‌های سیاسی و شوراهای صنفی، نماینده مناطق خانه نشریات دانشجویی، عضو شورای نظارت بر انجمن‌های علمی دانشجویی دانشگاه، عضو کمیته ناظر بر نشریات دانشگاهی
۱	عضو شورای مرکزی	

^۲ این بخش از امتیاز به متخبین جشنواره ی قرآنی مشترک میان وزارت علوم، تحقیقات و فناوری و وزارت بهداشت، درمان و آموزش پزشکی تعلق می‌گیرد.

دکتر سعید نمکی
وزیر بهداشت، درمان و آموزش پزشکی

دکتر منصور غلامی
وزیر علوم، تحقیقات و فناوری



جمهوری اسلامی ایران

وزارت بهداشت، درمان و آموزش پزشکی



جمهوری اسلامی ایران

وزارت علوم، تحقیقات و فناوری

۶-۲-۱: در صورت عضویت دانشجو در شورای مرکزی مجامع تخصصی کانون‌های فرهنگی، اتحادیه تشکل‌های اسلامی دانشجویان، شورای مرکزی خانه نشریات دانشجویی، شورای مرکزی انجمن‌های علمی دانشجویی کشوری، شورای مرکزی ناظر بر نشریات دانشگاهی و شورای مرکزی نظارت بر وضعیت صنفی-رفاهی در طول یک سال تحصیلی، تمام امتیاز این بخش تعلق می‌گیرد.
تبصره: در صورتی که در زمان ثبت‌نام در جشنواره دانشجویی نمونه حداقل شش ماه از مسئولیت دانشجو در نهاد دانشجویی سپری شده باشد، معادل امتیاز یک سال به وی تعلق می‌گیرد.

۶-۳: نشریات دانشجویی (حداکثر ۱۵ درصد کل امتیاز بخش فرهنگی)

به مشارکت و همکاری در تهیه نشریات دانشگاهی دارای مجوز از کمیته ناظر بر نشریات دانشگاه که مورد تایید شورای مرکزی ناظر بر نشریات دانشجویی کشور باشد، طبق جدول زیر امتیاز تعلق می‌گیرد.

امتیاز	وضعیت همکاری
۱/۵	مدیر مسئول یا سردبیر
۱	عضو شورای سردبیری یا هیأت تحریریه

۶-۳-۱ به مسئولیت همزمان دانشجو در بیش از یک نشریه به عنوان صاحب امتیاز حقیقی، مدیر مسئول و یا سردبیر امتیاز تعلق نمی‌گیرد.
تبصره: در صورت انتشار حداقل دو شماره از نشریه در هر سال تحصیلی، امتیاز فوق تعلق می‌گیرد.

۶-۴: مسابقات و جشنواره‌های فرهنگی، هنری و ادبی (حداکثر ۲۵ درصد کل امتیاز بخش فرهنگی)

به کسب عناوین در مسابقات، جشنواره‌های فرهنگی، هنری و ادبی مورد تایید وزارتین (جشنواره فرهنگی سیمرغ، نشریات دانشجویی، رویش، حرکت و ...) امتیاز ذیل تعلق می‌گیرد. امتیازات مربوط به جشنواره‌های دینی و قرآنی در بخش قرآنی محاسبه شده و مستندات باید در همان بخش مربوطه قرار گیرد.

عنوان	بین المللی	ملی	کشوری	دانشگاهی
مقام اول	۷	۵	۳	۱/۵
مقام دوم	۶	۴	۲	۱
مقام سوم	۵	۳	۱/۵	۰/۵

۶-۵: مسابقات ورزشی: (حداکثر ۲۰ درصد کل امتیاز بخش فرهنگی)

عنوان	بین المللی	ملی	کشوری	دانشگاهی
مقام اول	۷	۵	۳	۱/۵
مقام دوم	۶	۴	۲	۱
مقام سوم	۵	۳	۱/۵	۰/۵

۶-۵-۱: به برگزیدگان مسابقات ورزش‌های همگانی (طناب‌کشی، پرتاب دارت و ...) نیمی از امتیازات جدول فوق تعلق می‌گیرد.
تبصره ۱: در مسابقات دانشگاهی، رقابت‌هایی دارای امتیاز هستند که مسابقات مقدماتی برای ورود به مرحله کشوری همان رقابت باشند.

دکتر سعید نمکی
وزیر بهداشت، درمان و آموزش پزشکی

دکتر منصور غلامی
وزیر علوم، تحقیقات و فناوری



تبصره ۲: مرجع تاییدکننده عناوین در دانشگاه، معاونت دانشجویی و در خارج از دانشگاه مراجع ذیربط می‌باشد.
تبصره ۳: به برگزیدگان رشته‌های مشترک مسابقات برگزار شده در یک سال، امتیاز بالاترین مقام تعلق می‌گیرد.

۶-۶: سایر فعالیت‌های فرهنگی: (حداکثر ۱۰ درصد کل امتیاز بخش فرهنگی)

موضوع فعالیت	
حداکثر امتیاز	فعالیت‌های داوطلبانه درون دانشگاهی
۱۵ - ۱/۵	۱ مشارکت در اردوهای جهادی، هجرت و... که در خدمات رسانی به مناطق محروم نقش داشته باشند. (با ارائه گواهی رسمی به تایید معاون فرهنگی)
۱۵	۲ حضور و مشارکت در کارگاه‌های آموزشی مهارت‌های زندگی و سایر کارگاه‌هایی که توسط دفاتر مشاوره دانشگاه‌ها برگزار می‌شود.
۱	۳ برگزاری کرسی‌های نظریه‌پردازی و آزاد اندیشی (به شرط آنکه اخذ مجوز به صورت فردی صورت گرفته باشد).
فعالیت‌های داوطلبانه برون دانشگاهی	
۱۵ - ۱/۵	۱ مشارکت و حضور در امداد رسانی حوادث غیرمترقبه که به تایید جمعیت هلال احمر برسد.
۱۵ - ۱	۲ همکاری در فعالیت‌های فرهنگی وزارت فرهنگ و ارشاد اسلامی، سازمان میراث فرهنگی، سازمان تبلیغات اسلامی، انجمن‌های صنفی - هنری
۱	۳ عضویت و همکاری بیش از یک سال در بنیادهای خیریه و عام المنفعه رسمی (کمیته امداد و بهزیستی و ...)
۰/۵	۴ عضویت در هیات امنای موسسات خیریه رسمی
سایر	
۲	۱ اختیار تاهل
۱۵	۲ ارائه کارت اهدای عضو
۱	۳ اهدای خون (به ازای هر بار ۲۵ / امتیاز تعلق می‌گیرد)
۱ - ۱/۵	۴ تالیف کتاب فرهنگی
۱ - ۰/۵	۵ ترجمه و گردآوری

تبصره: کتب تالیفی و ترجمه "غیرمرتبط با رشته تحصیلی متقاضی" در موضوعات قرآنی، سیاسی، اجتماعی، فرهنگی، هنری، ورزشی مصداق بند ۴ و ۵ سایر فعالیت‌های فرهنگی (بخش سوم) است.

۶-۶-۱: کلیه مدارک و مستندات فعالیت‌های فوق باید به تایید مرجع ذیصلاح (معاونت فرهنگی، وزارت ارشاد، جمعیت هلال احمر و...) رسیده باشد.

۶-۷: ایثارگری:

به ایثارگران (جانبازان، آزادگان، رزمندگان و خانواده ایشان)، طبق بندهای ذیل امتیاز تعلق می‌گیرد.

۶-۷-۱: جانبازان ۷۰ درصد ۱۵ امتیاز

۶-۷-۲: جانبازان ۵۰ تا ۶۹ درصد ۱۲ امتیاز

۶-۷-۳: جانبازان ۲۵ تا ۴۹ درصد ۱۰ امتیاز

دکتر سعید نمکی
وزیر بهداشت، درمان و آموزش پزشکی

دکتر منصور غلامی
وزیر علوم، تحقیقات و فناوری



۴-۷-۶ آزادگان به ازای هر سال اسارت ۴ امتیاز (حداکثر ۱۵ امتیاز)

۵-۷-۶ رزمندگان به ازای همراه حضور داوطلبانه در جبهه یک امتیاز (حداکثر ۸ امتیاز)

۶-۷-۶ فرزند و همسر (شهید، جانبازان ۷۰ درصد به بالا، آزاده) ۱۰ امتیاز

۷-۷-۶ فرزند و همسر جانبازان ۵۰ تا ۶۹ درصد ۷ امتیاز

۸-۷-۶ فرزند و همسر جانبازان ۲۵ تا ۴۹ درصد ۵ امتیاز

۹-۷-۶ تبصره ۱: امتیاز مدت حضور خواهران در اسارت و جبهه با ضریب دو محاسبه خواهد شد.

تبصره: امتیازات اینارگران صرفاً براساس یکی از بندهای فوق محاسبه و لحاظ می‌گردد. در صورت حائز شرایط بودن در چند بخش بالاترین امتیاز لحاظ می‌شود.

ماده ۷: معلولیت

۷-۱: به دانشجویان معلول با ارائه تائیدیه از سازمان بهزیستی در صورت کسب ۹۰ درصد حد نصاب امتیاز لازم برای شرکت در این رقابت ده امتیاز تشویقی تعلق می‌گیرد.

ماده ۸: فناوری

ایده فناوری

تعریف: ایده یا پروژه فناوری پروژه ای است که منجر به تولید، ارتقاء محصول و یا خدمت شود.		
مستقل: ۵ امتیاز	مشترک با دانشجو: ۳٫۵ امتیاز	مشترک با هیات علمی: ۲٫۵ امتیاز
حداکثر ۱۱ امتیاز		

واحد فناور

تعریف: واحد فناور واحدی است دارای هویت مستقل (حقوقی) که بر اساس مقررات سازمان ثبت اسناد کشور تاسیس و بر طبق آیین نامه های مرکز رشد یا پارک رسما در مرکز رشد یا پارک پذیرفته شده باشد.		
واحد فناور شامل هسته های فناور، شرکت ثبت شده در سازمان ثبت اسناد کشور که در مرکز رشد و پارک ها مستقر شده است و دارای سابقه دانش بنیان و شرکت های دانش بنیان است.		
هسته فناوری: ۱ امتیاز	شرکت ثبت شده	← استقرار مرکز رشد: ۲ امتیاز
شرکت با عنوان دانش بنیان: ۲ امتیاز	شرکت با سابقه دانش بنیان: ۲ امتیاز	← استقرار پارک: ۱ امتیاز
حداکثر ۸ امتیاز		



محصول

تعریف: محصول شامل کالا و خدمات می شود و باید مجوزهای مربوطه را از مراجع ذی صلاح دریافت کرده باشد. (مجوز مربوطه باید به تایید معاونت پژوهشی دانشگاه برسد)
محصول بصورت نمونه آزمایشگاهی: ۱ امتیاز محصول مجوزدار: ۱ امتیاز محصول تجاری شده (تولید انبوه): ۱ امتیاز
محصول صادراتی: ۱ امتیاز
حداکثر ۸ امتیاز

آموزش

تعریف: آموزشها می توانند بصورت برگزاری کارگاه های حضوری و یا شرکت در دوره های آموزش مجازی صورت گرفته باشد.
<p>الف- شرکت در استارتاپ ها (شرکت در رویدادهای استارتاپی و برگزیده شدن ایده): ۳ امتیاز</p> <p>ب- شرکت در دوره آموزشی (هر دوره آموزشی ۰.۵ امتیاز)</p> <p>۱- فناوری و کارآفرینی</p> <p>۲- مدیریت پروژه</p> <p>۳- خلاقیت و طرح کسب و کار</p> <p>۴- کارآفرینی و تجارب کارآفرینانه</p> <p>۵- حقوق تجارت</p> <p>۶- بازاریابی</p> <p>۷- محیط کسب و کار</p> <p>۸- تامین مالی</p> <p>۹- شرکت های دانش بنیان</p> <p>۱۰- مالکیت فکری</p> <p>۱۱- تشکیل، ثبت ارکان شرکت های تجاری</p> <p>۱۲- رویه صادرات بهداشت و سلامت</p> <p>۱۳- آشنایی با مباحث مالی شرکت</p>
حداکثر ۶ امتیاز



جمهوری اسلامی ایران
وزارت بهداشت، درمان و آموزش پزشکی



جمهوری اسلامی ایران
وزارت علوم، تحقیقات و فناوری

ماده ۹:

۹-۱ تعداد دانشجویان نمونه و سهم هر یک از گروه‌های آموزشی، در جلسه شورای سیاستگذاری دانشجویان نمونه تعیین و ابلاغ می‌گردد.
۹-۲ مرجع تفسیر آیین نامه و تدوین شیوه‌نامه شورای سیاستگذاری می‌باشد.
۹-۳ این آیین نامه در ۹ ماده و ۱۹ تبصره در تاریخ ۹۸/۰۶/۰۲ به تأیید وزاری علوم، تحقیقات و فناوری و بهداشت، درمان و آموزش پزشکی رسیده و از تاریخ تصویب کلیه آیین نامه‌های قبلی لغو می‌گردد.

دکتر سعید نمکی
وزیر بهداشت، درمان و آموزش پزشکی

۱۵

دکتر منصور غلامی
وزیر علوم، تحقیقات و فناوری



جمهوری اسلامی ایران
وزارت بهداشت، درمان و آموزش پزشکی
سازمان فرسنگی و دانشجویی

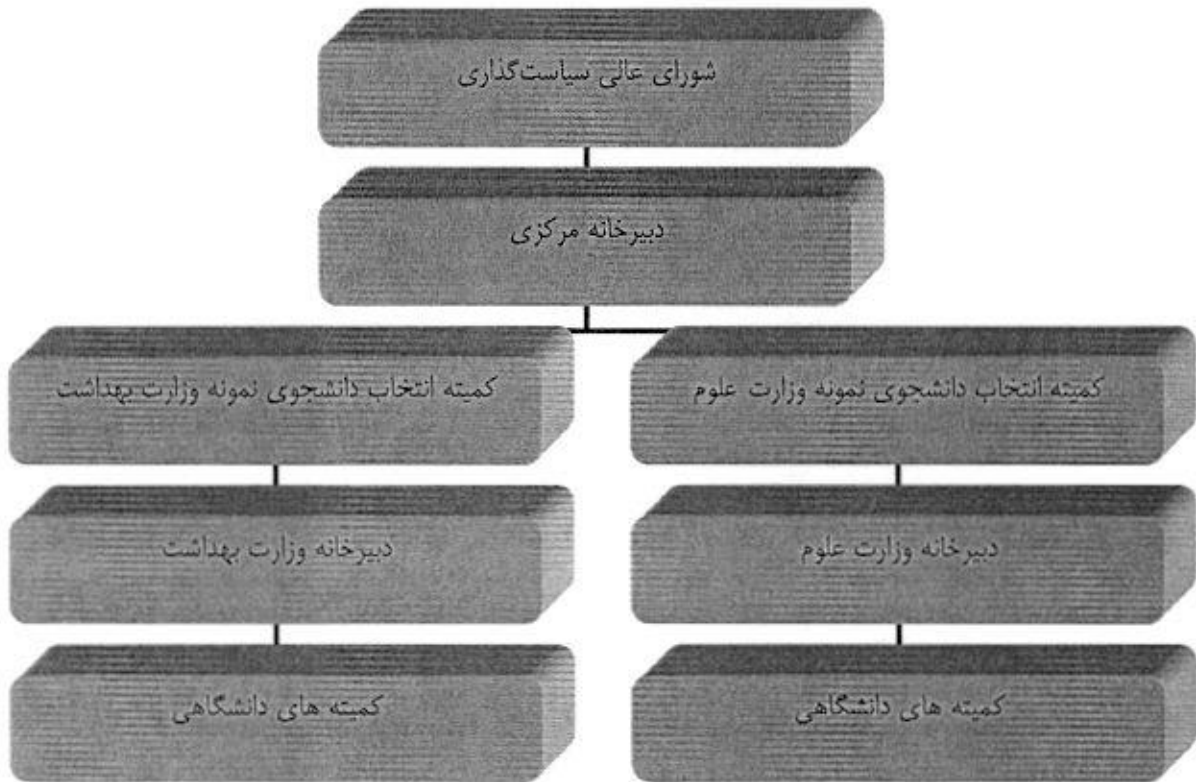


شیوه‌نامه اجرایی جشنواره دانشجوی نمونه

شهریور ماه ۱۳۹۸

باسمه تعالی

فصل اول : ساختار و ارکان



ماده ۱: شورای عالی سیاست گذاری

- ۱-۱: شورایی متشکل از افراد ذیل که وظیفه سیاست گذاری اجرایی جشنواره را در کل کشور بر عهده دارند.
 - ۱-۱-۱- معاون وزیر و رئیس سازمان امور دانشجویان وزارت علوم، تحقیقات و فناوری (دبیر جشنواره)
 - ۱-۱-۲- معاون فرهنگی و دانشجویی وزارت بهداشت، درمان و آموزش پزشکی
 - ۱-۱-۳- معاون فرهنگی وزارت علوم، تحقیقات و فناوری
 - ۱-۱-۴- معاون امور دانشجویان داخل سازمان امور دانشجویان
 - ۱-۱-۵- مدیرکل فرهنگی وزارت بهداشت
 - ۱-۱-۶- مدیرکل امور دانشجویان داخل
 - ۱-۱-۷- مسئولان دبیرخانه جشنواره دانشجویان نمونه در وزارتین

دکتر سیما سادات لاری
معاون فرهنگی، دانشجویی
وزارت بهداشت، درمان و آموزش پزشکی

دکتر مجتبی صدیقی
معاون وزیر و رئیس سازمان امور دانشجویان
وزارت علوم، تحقیقات و فناوری

۲-۱: شرح وظایف

- ۱-۲-۱- تدوین، تفسیر و تجدید نظر در آیین نامه
- ۲-۲-۱- تدوین، تفسیر و تجدید نظر در مواد شیوه نامه اجرایی
- ۳-۲-۱- نظارت بر حسن اجرای آیین نامه و شیوه نامه در وزارتین از طریق دبیرخانه مرکزی جشنواره
- ۴-۲-۱- تصویب بیلان مالی جشنواره
- ۵-۲-۱- تعیین تعداد برگزیدگان کشوری در هر سال
- ۶-۲-۱- تصویب جوایز و تسهیلات اهدایی به برگزیدگان

ماده ۲: دبیرخانه مرکزی

دبیرخانه مرکزی، مستقر در سازمان امور دانشجویان وزارت علوم، با زوی اجرایی شورای عالی سیاست گذاری است که هماهنگی اجرایی کلیه مراحل برگزاری جشنواره در سطح وزارتین، از اعلام فراخوان تا برگزاری مراسم تقدیر از برگزیدگان کشوری را بر عهده دارد.

تبصره: برگزاری مراسم تقدیر از برگزیدگان هر سال به صورت نوبتی میان دو وزارتخانه می باشد.

۲-۱: دبیرخانه وزارت علوم

این دبیرخانه مستقر در معاونت امور دانشجویان داخل سازمان امور دانشجویان وزارت علوم می باشد و وظیفه هماهنگی میان دبیرخانه مرکزی و کمیته انتخاب دانشجوی نمونه وزارت علوم و کمیته های دانشگاهی دانشگاه های تابعه وزارت علوم را بر عهده دارد.

تبصره: حق الزحمه داوران و عوامل اجرایی جشنواره توسط دبیرخانه وزارت علوم با تأیید معاونت امور دانشجویان داخل، پرداخت می گردد.

۲-۲: دبیرخانه وزارت بهداشت

این دبیرخانه مستقر در اداره کل فرهنگی وزارت بهداشت می باشد و وظیفه هماهنگی میان دبیرخانه مرکزی و کمیته انتخاب دانشجوی نمونه وزارت بهداشت و کمیته های دانشگاهی دانشگاه های تابعه وزارت بهداشت را بر عهده دارد.

تبصره: حق الزحمه داوران و عوامل اجرایی جشنواره توسط دبیرخانه وزارت بهداشت با تأیید معاونت فرهنگی و دانشجویی، پرداخت می گردد.

دکتر سیما سادات لاری
معاون فرهنگی، دانشجویی
وزارت بهداشت، درمان و آموزش پزشکی

دکتر مجتبی صدیقی
معاون وزیر و رئیس سازمان امور دانشجویان
وزارت علوم، تحقیقات و فناوری



جمهوری اسلامی ایران
وزارت بهداشت، درمان و آموزش پزشکی
سازمان فرعی و دانشجوئی



ماده ۳: کمیته انتخاب دانشجوی نمونه وزارت علوم

- ۱-۳: این کمیته متشکل از افراد ذیل می‌باشد:
- ۱-۱-۳- رئیس سازمان امور دانشجویان (رئیس کمیته)
- ۲-۱-۳- معاون امور دانشجویان داخل سازمان
- ۳-۱-۳- مدیرکل امور دانشجویان داخل
- ۴-۱-۳- مدیرکل فرهنگی وزارت علوم
- ۵-۱-۳- مدیرکل آموزشی وزارت علوم
- ۶-۱-۳- مدیرکل پژوهشی وزارت علوم
- ۷-۱-۳- معاون دانشجویی یکی از دانشگاه‌های تابعه وزارت علوم به انتخاب رئیس کمیته
- ۸-۱-۳- مسئول دبیرخانه وزارت علوم

۲-۳: شرح وظایف

- ۱-۲-۳- انتخاب دبیر اجرایی جشنواره وزارت علوم
- ۲-۲-۳- پیگیری و نظارت بر برگزاری کلیه مراحل جشنواره در دانشگاه‌های تابعه وزارت علوم
- ۳-۲-۳- تشکیل هیات‌های داور پژوهشی و فرهنگی و برگزاری روند داوری منتخبین دانشگاه‌های تابعه وزارت علوم در سطح کشور
- ۴-۲-۳- بررسی و تأیید نتایج داورهای پژوهشی و فرهنگی دانشجویان برگزیده کشوری وزارت علوم
- ۵-۲-۳- معرفی برگزیدگان وزارت علوم در جشنواره دانشجوی نمونه
- تبصره ۱: احکام دبیر اجرایی وزارت علوم و داوران پژوهشی و فرهنگی با امضای رئیس کمیته صادر می‌شود.
- تبصره ۲: تأیید بخش داوری آموزشی در مرحله کشوری با سامانه سجاد می‌باشد.

ماده ۴: کمیته انتخاب دانشجوی نمونه وزارت بهداشت

- ۱-۴: این کمیته متشکل از افراد ذیل می‌باشد:
- ۱-۱-۴- معاون فرهنگی و دانشجویی وزارت بهداشت (رئیس کمیته)
- ۲-۱-۴- مدیرکل فرهنگی وزارت بهداشت
- ۳-۱-۴- نماینده معاونت آموزشی وزارت بهداشت
- ۴-۱-۴- نماینده معاونت پژوهشی وزارت بهداشت
- ۵-۱-۴- معاون فرهنگی - دانشجویی یکی از دانشگاه‌های تابعه وزارت بهداشت به انتخاب رئیس کمیته
- ۶-۱-۴- مسئول دبیرخانه وزارت بهداشت

دکتر سیما سادات لاری
معاون فرهنگی، دانشجویی
وزارت بهداشت، درمان و آموزش پزشکی

۳

دکتر مجتبی صدیقی
معاون وزیر و رئیس سازمان امور دانشجویان
وزارت علوم، تحقیقات و فناوری



۴-۲: شرح وظایف

- ۴-۲-۱- انتخاب دبیر اجرایی جشنواره وزارت بهداشت
 ۴-۲-۲- پیگیری و نظارت بر برگزاری کلیه مراحل جشنواره در دانشگاه‌های تابعه وزارت بهداشت
 ۴-۲-۳- تشکیل هیات‌های داوری آموزشی، پژوهشی و فرهنگی و برگزاری روند داوری منتخبین دانشگاه‌های تابعه وزارت بهداشت در سطح کشور
 ۴-۲-۴- بررسی و تأیید نتایج داوری‌های آموزشی، پژوهشی و فرهنگی دانشجویان برگزیده کشوری وزارت بهداشت
 ۴-۲-۵- انتخاب و معرفی برگزیدگان وزارت بهداشت در جشنواره دانشجوی نمونه
تبصره: احکام دبیر اجرایی وزارت بهداشت و داوران آموزشی، پژوهشی و فرهنگی با امضای رئیس کمیته صادر می‌شود.

ماده ۵: کمیته برگزاری جشنواره دانشجوی نمونه دانشگاه (کمیته دانشگاهی)

- ۵-۱: این کمیته در دانشگاه‌های تابعه وزارت علوم متشکل از افراد ذیل می‌باشد:
 ۵-۱-۱- رئیس دانشگاه (رئیس)
 ۵-۱-۲- معاون دانشجویی دانشگاه (دبیر)
 ۵-۱-۳- معاون آموزشی دانشگاه
 ۵-۱-۴- معاون پژوهشی دانشگاه
 ۵-۱-۵- معاون فرهنگی دانشگاه
تبصره: حق الزحمه ای داوران و عوامل اجرایی توسط کمیته مرکزی با تایید معاون دانشجویی دانشگاه پرداخت می‌گردد.

- ۵-۲: این کمیته در دانشگاه‌های تابعه وزارت بهداشت متشکل از افراد ذیل می‌باشد:
 ۵-۲-۱- رئیس دانشگاه (رئیس)
 ۵-۲-۲- معاون فرهنگی - دانشجویی دانشگاه (دبیر)
 ۵-۲-۳- معاون آموزشی دانشگاه
 ۵-۲-۴- معاون پژوهشی دانشگاه
 ۵-۲-۵- یکی از اعضای هیات علمی دانشگاه به انتخاب رئیس کمیته
تبصره: حق الزحمه ای داوران و عوامل اجرایی توسط کمیته مرکزی با تایید معاون فرهنگی و دانشجویی دانشگاه پرداخت می‌گردد.

دکتر سیما سادات لاری
معاون فرهنگی، دانشجویی
وزارت بهداشت، درمان و آموزش پزشکی

۴

دکتر مجتبی صدیقی
معاون وزیر و رئیس سازمان امور دانشجویان
وزارت علوم، تحقیقات و فناوری

۳-۵: شرح وظایف کمیته دانشگاهی

۳-۵-۱- برگزاری جشنواره در سطح دانشگاه مطابق با مفاد آیین نامه، شیوهنامه و نیز جدول زمانی اعلام شده توسط

دبیرخانه وزارت متبوع

۳-۵-۲- هماهنگی با دبیرخانه جشنواره

۳-۵-۳- تشکیل هیات‌های داوری مرحله دانشگاهی

۳-۵-۴- نظارت بر روند داوری های آموزشی، پژوهشی و فرهنگی مرحله دانشگاهی

۳-۵-۵- انتخاب برگزیدگان دانشگاه بر اساس نتایج گروه‌های داوری مرحله دانشگاهی

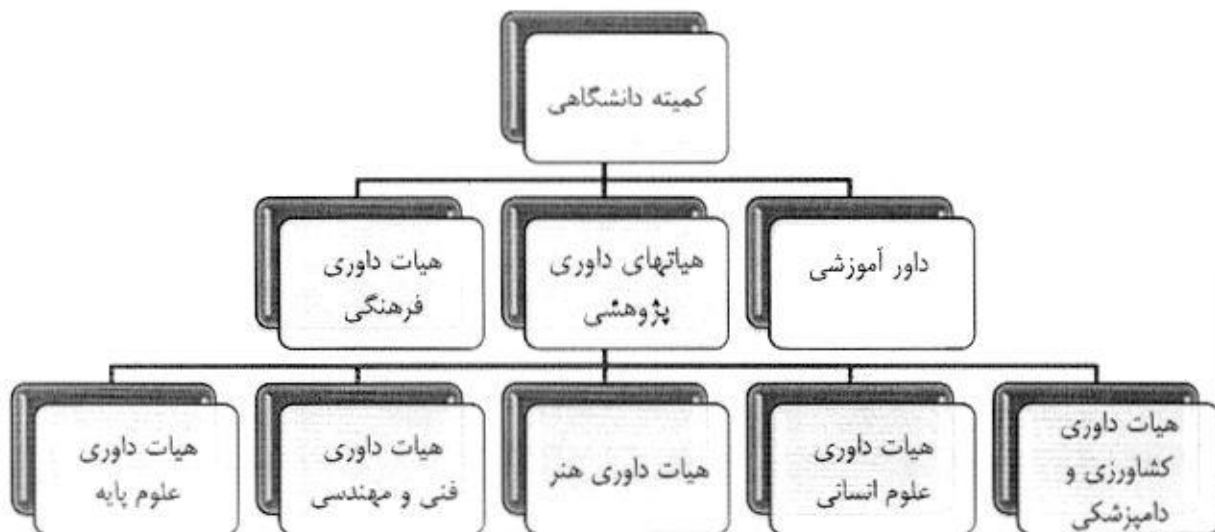
۳-۵-۶- تقدیر از برگزیدگان دانشگاهی

۳-۵-۷- معرفی برگزیدگان به دبیرخانه وزارت متبوع جهت شرکت در مرحله کشوری جشنواره

۳-۵-۸- بارگذاری صورتجلسه نهایی در سامانه

تبصره: حکم انتصاب داوران آموزشی، پژوهشی و فرهنگی مرحله دانشگاهی با امضای رئیس دانشگاه (رئیس کمیته برگزاری) صادر می شود.

ساختار کمیته دانشگاهی، در دانشگاه‌های تابعه وزارت علوم



دکتر سیما سادات لاری
معاون فرهنگی، دانشجویی
وزارت بهداشت، درمان و آموزش پزشکی

۵

دکتر مجتبی صدیقی
معاون وزیر و رئیس سازمان امور دانشجویان
وزارت علوم، تحقیقات و فناوری

ساختار کمیته دانشگاهی، در دانشگاه‌های تابعه وزارت بهداشت



فصل دوم: هیات‌های داوری

ماده ۶: هیات داوری پژوهشی

هر دانشگاه/ موسسه متناسب با دانشکده‌ها و گروه‌های آموزشی آن دانشگاه و متقاضیان شرکت در جشنواره دانشجوی نمونه، نسبت به تشکیل هیات‌های داوری از ۶ گروه علوم پایه، فنی و مهندسی، هنر، کشاورزی، علوم انسانی و علوم پزشکی اقدام می‌نماید.

۱-۶- هیات داوری هر گروه تخصصی باید مستقل باشد.

۲-۶- رئیس هیات داوری باید دارای مرتبه استاد تمام در یکی از رشته‌های زیر مجموعه گروه تخصصی مذکور باشد.

۳-۶- اعضای هیات داوری باید دارای مرتبه دانشیار و بالاتر باشند.

۴-۶- تعداد داوران هر گروه تخصصی باید فرد باشد.

۵-۶- در هر هیات داوری، باید از کلیه زیر گروه‌های آن گروه تخصصی، متناسب با حضور متقاضیان شرکت در جشنواره از داورهای واجد شرایط دعوت بعمل آید.

۶-۶- احکام کلیه داوران را رئیس کمیته صادر می‌نماید.

۷-۶- هیات داوری موظف به بررسی اصالت و صحت مدارک دانشجویان می‌باشد.

تبصره: در صورت عدم وجود هیات علمی با مرتبه دانشیار، به تشخیص کمیته دانشگاه از استادیاران با سابقه می‌توان بهره گرفت.

دکتر سیما سادات لاری
معاون فرهنگی، دانشجویی
وزارت بهداشت، درمان و آموزش پزشکی

۶

دکتر مجتبی هندیقی
معاون وزیر و رئیس سازمان امور دانشجویان
وزارت علوم، تحقیقات و فناوری



ماده ۷: هیات داوری فرهنگی

۱-۷- این هیات متشکل از معاون فرهنگی دانشگاه (رئیس هیات)، مدیر/ مدیرکل امور فرهنگی دانشگاه، مدیر/ مدیرکل امور دانشجویی دانشگاه، و ۲ استاد با سابقه فرهنگی درخشان به انتخاب رئیس کمیته دانشگاه می‌باشد.
۲-۷- هیات داوری موظف به بررسی اصالت و صحت مدارک دانشجویان می‌باشد.

تبصره: در دانشگاه‌های تابعه وزارت بهداشت، درمان و آموزش پزشکی ریاست هیات داوری فرهنگی با معاونت فرهنگی و دانشجویی دانشگاه می‌باشد.

فصل سوم: شیوه امتیاز دهی

ماده ۸: شیوه امتیاز دهی

۱-۸- امتیاز خام دانشجوی: حاصل جمع امتیازات سوابق آموزشی، پژوهشی، فرهنگی و فناورانه، بدون در نظر گرفتن سقف امتیازات آیین‌نامه می‌باشد و لازم است داوران کلیه مدارک و مستندات ارائه شده توسط دانشجویان را داوری نموده و امتیازات آن را لحاظ نمایند.

۲-۸- امتیاز تراز دانشجوی: پس از در نظر گرفتن سقف امتیازات هر بخش و اضافه کردن امتیازات افزوده به آن، امتیاز تراز توسط سامانه محاسبه شده و ملاک نهایی قضاوت خواهد بود.

۳-۸- در صورت یکسان بودن جمع امتیازات تراز دانشجویان، امتیاز خام دانشجویان به تشخیص کمیته دانشگاهی، ملاک انتخاب فرد برتر خواهد بود.

۴-۸- در صورت عدم احراز حداقل امتیاز در این بخش، سامانه به متقاضی اجازه ورود به مراحل بعدی را نخواهد داد.

ماده ۹: امتیاز آموزشی

۱-۹- مطابق با جداول ذیل ماده ۴ آیین‌نامه جشنواره دانشجوی نمونه، امتیاز بخش آموزشی شامل سه قسمت معدل، المپیاد و آزمون زبان می‌باشد. امتیازی بالاتر از سقف تعیین شده در این بخش به صورت افزوده به دانشجوی تعلق نمی‌گیرد.

۲-۹- امتیاز معدل، مطابق جداول مربوطه برای هر مقطع تحصیلی شامل دو بخش معدل کل و معدل نیمسال‌های تحصیلی می‌باشد که پس از تایید معاونت آموزشی دانشگاه، توسط سامانه محاسبه می‌گردد.

۳-۹- در صورت نداشتن حداقل معدل در هر یک از مقاطع (مطابق با مفاد بندهای ماده ۲ آیین‌نامه)، سامانه به متقاضی اجازه ثبت نام و ورود به مراحل بعدی را نخواهد داد.

۴-۹- امتیاز آزمون زبان فقط برای دانشجویان مقاطع تحصیلات تکمیلی الزامی می‌باشد.

دکتر سیما سادات لاری
معاون فرهنگی، دانشجویی
وزارت بهداشت، درمان و آموزش پزشکی

دکتر مجتبی صدیقی
معاون وزیر و رئیس سازمان امور دانشجویان
وزارت علوم، تحقیقات و فناوری



جمهوری اسلامی ایران
وزارت بهداشت، درمان و آموزش پزشکی
سازمان فرسنگی و دانشجوین



تبصره: کسب حداقل دو امتیاز (بر اساس مفاد جدول مندرج در آیین نامه) از بخش آزمون زبان برای دانشجویان تحصیلات تکمیلی دانشگاه‌های تابعه وزارتین جهت شرکت در جشنواره الزامی است.

ماده ۱۰: امتیاز پژوهشی

۱-۱۰- در راستای متوازن سازی فعالیت‌های پژوهشی دانشجویان و به منظور جلوگیری از کسب کلیه امتیازات پژوهشی در یکی از بخش‌های تعریف شده، سقف امتیاز برای هر یک از موارد در نظر گرفته شده است تا دانشجویان را برای کسب حداکثر امتیاز، بگونه ای ترغیب نماید که حداقل در چند زمینه پژوهشی فعالیت و کسب امتیاز نمایند.
تبصره ۱: مطابق با جدول ماده ۳ آیین نامه کسب حداقل امتیاز پژوهشی برای هر مقطع الزامی است.

۱۰-۲- امتیازات بخش پژوهشی شامل بخش‌های ذیل می باشد:

۱۰-۲-۱- مقالات (حداکثر ۴۰ درصد امتیازات بخش پژوهشی)

۱۰-۲-۲- طرح‌های پژوهشی (حداکثر ۱۰ درصد امتیازات بخش پژوهشی)

۱۰-۲-۳- تالیف کتاب (حداکثر ۱۰ درصد امتیازات بخش پژوهشی)

۱۰-۲-۴- ترجمه و گردآوری کتاب (حداکثر ۱۰ درصد امتیازات بخش پژوهشی)

۱۰-۲-۵- اختراع، ابداع و نوآوری (حداکثر ۲۰ درصد امتیازات بخش پژوهشی)

۱۰-۲-۶- مسابقات و جشنواره های علمی (حداکثر ۱۰ درصد امتیازات بخش پژوهشی)

۱۰-۲-۷- به مقالات، کتب و سایر دستاوردهای حاصل از طرح‌های پژوهشی در بخش‌های دیگر (مقالات، کتب و ...)

امتیازی تعلق نمی‌گیرد.

۱۰-۳- در بخش طرح‌های پژوهشی دانشگاهی به طرح‌هایی امتیاز تعلق می‌گیرد که اتمام یافته و نتایج آن به تایید معاونت پژوهشی دانشگاه رسیده باشد.

۱۰-۴- مرجع تایید کننده اختراع، ابداع و یا نوآوری، سازمان پژوهش‌های علمی و صنعتی ایران است.

تبصره ۲: اخذ تاییدیه معاونت پژوهشی وزارت بهداشت علاوه بر مرجع فوق برای دانشجویان این وزارتخانه الزامی است.

دکتر سیما سادات لاری
معاون فرهنگی، دانشجویی
وزارت بهداشت، درمان و آموزش پزشکی

۸

دکتر مجتبی صدیقی
معاون وزیر و رئیس سازمان امور دانشجویان
وزارت علوم، تحقیقات و فناوری



ماده ۱۱: امتیاز فرهنگی

۱-۱۱- در راستای متوازن سازی فعالیت های فرهنگی دانشجویان و به منظور جلوگیری از کسب کلیه امتیازات فرهنگی در یکی از بخش های تعریف شده، سقف امتیاز برای هر یک از موارد سقف امتیاز در نظر گرفته شده است تا دانشجویان را برای کسب حداکثر امتیاز بگونه ای ترغیب نماید که حداقل در چند زمینه فرهنگی فعالیت و کسب امتیاز نمایند.

تبصره: مطابق با جدول ماده ۳ آیین نامه کسب حداقل امتیاز فرهنگی برای هر مقطع الزامی است.

۱۱-۲- امتیازات بخش فرهنگی شامل بخش های ذیل می باشد:

- ۱-۲-۱۱- فعالیت های قرآنی (حداکثر ۳۰ درصد امتیازات بخش فرهنگی)
- ۲-۲-۱۱- فعالیت در نهادهای دانشجویی (حداکثر ۲۰ درصد امتیازات بخش فرهنگی)
- ۳-۲-۱۱- نشریات دانشجویی (حداکثر ۱۵ درصد امتیازات بخش فرهنگی)
- ۴-۲-۱۱- مسابقات و جشنواره های فرهنگی، هنری و ادبی (حداکثر ۲۵ درصد امتیازات بخش فرهنگی)
- ۵-۲-۱۱- مسابقات ورزشی (حداکثر ۲۰ درصد امتیازات بخش فرهنگی)
- ۶-۲-۱۱- سایر فعالیت های فرهنگی (حداکثر ۱۰ درصد امتیازات بخش فرهنگی)
- ۷-۲-۱۱- ایثارگری
- ۱۱-۳- کلیه فعالیت های فرهنگی دانشجو در سطح دانشگاه، می بایست به تایید معاونت فرهنگی یا دانشجویی دانشگاه رسیده باشد.
- ۱۱-۴- در بخش کتب فرهنگی صرفاً به آثاری امتیاز داده می شود که به حوزه تحصیلی و پژوهشی دانشجو ارتباطی حتی میان رشته ای نداشته باشد.

ماده ۱۲: فناوری

- ۱-۱۲- بخش فناوری در راستای ارتقای خلاقیت و کارآفرینی دانشجویان در نظر گرفته شده است که براساس جدول امتیازات ماده ۳ آیین نامه در مقاطع مختلف تا سقف های تعیین شده مورد انتظار است و مازاد آن براساس جدول امتیازات افزوده محاسبه می گردد.
- ۱۲-۲- امتیازات بخش فناوری شامل بخش های ذیل می باشد:
 - ۱-۲-۱۲- ایده فناوری (حداکثر ۱۱ امتیاز)
 - ۲-۲-۱۲- واحد فناور (حداکثر ۸ امتیاز)
 - ۱-۲-۲-۱۲- تولید محصول (حداکثر ۸ امتیاز)
 - ۲-۲-۲-۱۲- آموزش (حداکثر ۶ امتیاز)

دکتر سیما سادات لاری
معاون فرهنگی، دانشجویی
وزارت بهداشت، درمان و آموزش پزشکی

دکتر مجتبی صدیقی
معاون وزیر و رئیس سازمان امور دانشجویان
وزارت علوم، تحقیقات و فناوری

فصل چهارم: سایر موارد

ماده ۱۳: شروط ماده ۲ آئین نامه (شرایط شرکت کنندگان) لازم الاجراست.

ماده ۱۴: جوایز و تسهیلات جشنواره

جوایز جشنواره به قرار زیر می‌تواند بر اعتبار جشنواره بیافزاید:

۱-۱۴- هدیه نقدی

۲-۱۴- امکان ادامه تحصیل بدون آزمون برای برگزیدگان مقاطع کارشناسی و کارشناسی ارشد

۳-۱۴- تامین هزینه فرصت مطالعاتی برای برگزیدگان مقطع دکتری

۴-۱۴- معرفی برگزیدگان جهت عضویت در بنیاد نخبگان

۵-۱۴- سایر موارد به تصویب شورای سیاستگذاری

تبصره: تامین هر یک از تسهیلات فوق منوط به رعایت مقررات و فراهم شدن ملزومات اجرایی در آن سال می باشد.

ماده ۱۵: سهمیه برگزیدگان دانشگاه‌های تابعه وزارت علوم

هر دانشگاه/ موسسه می‌تواند در هر یک از مقاطع سه گانه (کارشناسی، کارشناسی ارشد و دکتری) نفرات برتر گروه‌های پنج‌گانه (فنی و مهندسی، علوم پایه، کشاورزی و دامپزشکی، علوم انسانی و هنر) را در صورت کسب حد نصاب مفاد بند ۵ ماده ۳، (۶۴ امتیاز برای دانشجویان مقطع کارشناسی، ۶۵ امتیاز برای دانشجویان مقطع کارشناسی ارشد ناپیوسته و ۷۰ امتیاز برای دانشجویان مقطع دکتری حرفه‌ای، کارشناسی ارشد پیوسته و دکتری تخصصی phd) به ترتیب ذیل جهت شرکت در مرحله کشوری به دبیرخانه وزارت علوم معرفی نماید.

۱-۱۵- دانشگاه‌های برتر می‌توانند نفرات اول و دوم حائز شرایط را در هر گروه- مقطع معرفی نمایند.

۲-۱۵- دانشگاه‌های پیام نور می‌توانند نفرات اول تا سوم حائز شرایط را در هر گروه- مقطع معرفی نمایند.

۳-۱۵- سایر دانشگاه‌ها صرفاً نفرات اول حائز شرایط را در هر گروه- مقطع معرفی نمایند.

تبصره ۱: دانشگاه‌های تهران، شیراز، تربیت مدرس، فردوسی مشهد، شهید بهشتی، اصفهان، تبریز، صنعتی شریف، صنعتی امیرکبیر و صنعتی اصفهان دانشگاه برتر محسوب می‌شوند.

تبصره ۲: دانشگاه‌هایی که در جشنواره دانشجوی نمونه هر سال، دانشجویان برگزیده در مرحله کشوری داشته باشند، به ازای هر برگزیده کشوری (در گروه- مقطع مربوطه) می‌توانند در سال آینده به عنوان سهمیه تشویقی افزوده، نفر دوم آن گروه- مقطع را نیز علاوه بر نفر نخست معرفی نمایند.

دکتر سیما سادات لاری
معاون فرهنگی، دانشجویی
وزارت بهداشت، درمان و آموزش پزشکی

۱۰

دکتر مجتبی صدیقی
معاون وزیر و رئیس سازمان امور دانشجویان
وزارت علوم، تحقیقات و فناوری



جمهوری اسلامی ایران
وزارت بهداشت، درمان و آموزش پزشکی
سازمان فرمکی و دانشجویی



تبصره ۳: دانشجویان دکتری عمومی می‌بایستی در رقابت با دانشجویان مقطع کارشناسی ارشد و دانشجویان دکتری تخصصی بالینی در رقابت با دانشجویان مقطع دکتری تخصصی (PhD) قرار گیرند.

ماده ۱۶: سهمیه برگزیدگان دانشگاه‌های تابعه وزارت بهداشت

هر دانشگاه می‌تواند در مقاطع پنج‌گانه (کارشناسی، کارشناسی‌ارشد، دکتری حرفه‌ای، دکتری تخصصی (PhD) و دکتری تخصصی بالینی) نفرات برتر را در صورت کسب حد نصاب مفاد بند ۵ ماده ۳، (۶۴ امتیاز برای دانشجویان کارشناسی، ۶۵ امتیاز برای دانشجویان کارشناسی ارشد ناپیوسته، ۷۰ امتیاز برای دانشجویان دکتری عمومی، کارشناسی ارشد پیوسته و دکتری تخصصی phd و دکتری تخصصی بالینی) جهت شرکت در مرحله کشوری به دبیرخانه وزارت بهداشت معرفی نماید.

ماده ۱۷: تعداد برگزیدگان مرحله کشوری جشنواره دانشجویان نمونه با توجه به تعداد دانشجویان به نسبت دو به یک از میان دانشجویان دانشگاه‌های تابعه وزارت علوم و وزارت بهداشت انتخاب و معرفی می‌شوند.

ماده ۱۸: این شیوه‌نامه در ۱۸ ماده و ۱۹ تبصره در دو نسخه در تاریخ ۹۸/۶/۲۳ به تأیید معاون وزیر و رئیس سازمان امور دانشجویان و معاون فرهنگی و دانشجویی وزارت بهداشت، درمان و آموزش پزشکی رسیده و از تاریخ تصویب قابل اجرا می‌باشد.

دکتر سیما سادات لاری
معاون فرهنگی، دانشجویی
وزارت بهداشت، درمان و آموزش پزشکی

دکتر مجتبی صدیقی
معاون وزیر و رئیس سازمان امور دانشجویان
وزارت علوم، تحقیقات و فناوری